

2023

# BALANÇO SOCIAL

ATIVIDADES REALIZADAS

PRESIDENTE: ANDRÉ ALEXANDRE VARGAS

**PRIMEIRA IGREJA BATISTA DA ILHA**

Rua Benjamin Constant, 385 - Centro, São Francisco do Sul - SC, 89240-000  
Av. Doutor Nereu Ramos, 1539 - Rocio Grande, São Francisco do Sul - SC, 89240-000

---

*SUMÁRIO*

---

SUMÁRIO .....	1
PERFIL DO BALANÇO SOCIAL.....	2
PERFIL ORGANIZACIONAL .....	3
SOBRE ESTE RELATÓRIO .....	4
MENSAGEM DO PRESIDENTE .....	5
QUEM SOMOS .....	6
MISSÃO, VISÃO E VALORES .....	7
GOVERNANÇA.....	8
MINISTÉRIOS.....	10
UTILIDADE PÚBLICA.....	11
OBJETIVO DO DESENVOLVIMENTO SUSTENTÁVEL – ODS.....	12
MEIO AMBIENTE .....	13
SOCIAL.....	16
COMUNICAÇÃO .....	28
FINANCEIRO E ECONÔMICO .....	29
DEMONSTRATIVOS CONTÁBEIS .....	30
BALANÇO SOCIAL.....	31

---

**PERFIL DO BALANÇO SOCIAL**

---

Período:

O período abrangido pelo Balanço Social é de 01 de janeiro de 2023 à 31 de dezembro de 2023. Nele, são apresentados os dados econômicos, ambientais e sociais de desempenho da entidade.

Contato:

Para perguntas ou sugestões, entrar em contato pelo telefone (47) 9 9948-3821 ou pelo e-mail [financeiro@pibisfs.org](mailto:financeiro@pibisfs.org)

Responsáveis pelas informações:

**Lucas de Mira das Chagas**

Cargo: Tesoureiro e Contador

CPF 085.789.899-2

E-mail: [lucas@lmconsultoriaempresarial.com](mailto:lucas@lmconsultoriaempresarial.com)

Contato: (47) 9 8416-4883

Responsáveis pelos dados financeiros, econômicos e contábeis:

**Lucas de Mira das Chagas**

CPF 085.789.899-2

CRC/SC 042771/O-1

E-mail: [lucas@lmconsultoriaempresarial.com](mailto:lucas@lmconsultoriaempresarial.com)

Contato: (47) 9 8416-4883

**Ciamara Lima Marques**

CPF 098.638.338-43

CRC/SP 225552/O-3

E-mail: [contabil.prosper@nexocont.com.br](mailto:contabil.prosper@nexocont.com.br)

Contato: (12) 3512-3515

---

### PERFIL ORGANIZACIONAL

---

A Primeira Igreja Batista da Ilha (PIBI) é uma instituição religiosa de grande relevância na comunidade de São Francisco do Sul, Santa Catarina. Fundada com o propósito de promover a fé cristã e servir à comunidade, a PIBI se dedica a oferecer um ambiente acolhedor e de crescimento espiritual para seus membros e frequentadores. Ao longo dos anos, a igreja tem se consolidado como um ponto de referência espiritual e social, atuando de forma ativa em diversas frentes para atender às necessidades da comunidade local. Com uma estrutura organizada e uma equipe dedicada, a PIBI continua a expandir sua influência positiva, promovendo valores cristãos e oferecendo suporte espiritual e social a todos que a procuram.

- **Natureza Jurídica:** A Primeira Igreja Batista da Ilha (PIBI) é uma organização religiosa sem fins lucrativos.
- **Área de Atuação/Operação:** A PIBI atua na promoção de atividades religiosas, sociais e comunitárias. Seus serviços incluem cultos, estudos bíblicos, aconselhamento pastoral, apoio social, eventos comunitários e projetos de evangelização.
- **Localização:** A PIBI está localizada em São Francisco do Sul, Santa Catarina.
- **Porte:** A PIBI é classificada como uma organização micro e pequena.
- **Serviços:** Cultos Religiosos, Estudos Bíblicos, Aconselhamento Pastoral, Eventos Comunitários, Projetos de Evangelização, Apoio Social, entre outros.
- **Número Total de Empregados e/ou Voluntários:** Colaboradores: 8 funcionários. Membros: Aproximadamente 600 membros. Frequentadores: Cerca de 850 frequentadores regulares.

---

## ***SOBRE ESTE RELATÓRIO***

---

O Balanço Social de 2023 marca um momento histórico para a Primeira Igreja Batista da Ilha – PIBI, sendo o primeiro documento desta natureza elaborado pela entidade. Este relatório apresenta o desempenho da igreja durante o período de 1º de janeiro a 31 de dezembro de 2023, refletindo um avanço significativo em nossa jornada de transparência e responsabilidade social.

A elaboração deste balanço é resultado de um processo evolutivo na prestação de contas da PIBI, demonstrando nosso compromisso contínuo com a excelência em gestão e com a efetivação de nossos princípios e valores. Foi fruto de um esforço coletivo, envolvendo membros, líderes e colaboradores, que permitiu estruturar cuidadosamente o processo de levantamento dos dados aqui apresentados.

Além de conferir mais transparência em nosso trabalho social, a divulgação deste relatório tem também o propósito de honrar a Deus, reconhecendo Sua fidelidade e orientação em tudo que tem sido confiado à PIBI. Acreditamos que a transparência fortalece os laços de confiança com nossa comunidade e nos capacita a servir de maneira mais eficaz e significativa.

Este balanço social é mais do que um relatório; é um testemunho do impacto positivo que juntos podemos alcançar, guiados pelos princípios de amor, serviço e justiça social. Que este documento inspire novas iniciativas e ações que promovam o bem-estar e a transformação em nossa comunidade e além.

Que a graça e a paz de Deus permeiem cada página deste relatório, testemunhando Seu amor em nossas vidas e em nossa missão compartilhada como PIBI.

---

## MENSAGEM DO PRESIDENTE

---

Prezados irmãos e irmãs,

É com imenso prazer e gratidão que apresento a todos o Balanço Social da Primeira Igreja Batista da Ilha. Este documento é um testemunho fiel do nosso compromisso com a transparência, a responsabilidade social e o impacto positivo que buscamos causar em nossa comunidade e além.

Ao longo do último ano, enfrentamos muitos desafios, mas também experimentamos grandes bênçãos. Através das nossas diversas iniciativas e projetos, pudemos alcançar muitos corações e transformar vidas. Este balanço não é apenas uma coleção de números, mas uma narrativa de esperança, dedicação e amor em ação.

**Programas Sociais e Comunitários:** Investimos em várias frentes, desde a assistência a famílias em situação de vulnerabilidade até programas de educação e capacitação profissional. Nossos esforços não teriam sido possíveis sem a generosa contribuição de cada membro da igreja e a dedicação dos nossos voluntários.

**Apoio Espiritual e Emocional:** Reforçamos nosso suporte espiritual através de cultos, grupos de oração e aconselhamento pastoral. Reconhecemos a importância de cuidar do bem-estar emocional de nossos membros e da comunidade, especialmente em tempos tão desafiadores.

**Parcerias e Colaborações:** Estabelecemos parcerias estratégicas com outras organizações e igrejas para ampliar nosso alcance e eficácia. A cooperação tem sido uma peça-chave para o sucesso de nossas iniciativas, permitindo-nos compartilhar recursos e conhecimentos.

**Sustentabilidade:** Estamos comprometidos com a gestão sustentável dos recursos que Deus nos confiou. Implementamos práticas de sustentabilidade em nossas operações e incentivamos a comunidade a adotar hábitos que protejam o meio ambiente.

Ao olharmos para o futuro, continuamos comprometidos em ser uma igreja que faz a diferença. Estamos determinados a expandir nossos programas, a melhorar continuamente nossos processos e a fortalecer a nossa missão, visão e valores de servir a Deus através do serviço ao próximo.

Agradeço profundamente a todos os membros da Primeira Igreja Batista da Ilha, nossos parceiros e voluntários por sua incansável dedicação e apoio. Que possamos continuar a ser luz em meio às trevas, levando esperança e transformação onde quer que estivermos.

Que Deus abençoe abundantemente cada um de vocês e nossas iniciativas.

**André Vargas**

Presidente e pastor da Primeira Igreja Batista da Ilha

---

## QUEM SOMOS

---

A Primeira Igreja Batista da Ilha, carinhosamente conhecida como PIBI, tem uma história marcada por um profundo compromisso com sua comunidade e um firme propósito de difundir os ensinamentos do Evangelho a todos os seres humanos. Sob a presidência do Pastor André Alexandre Vargas, um líder com formação internacional e vasta experiência ministerial nos Estados Unidos, a PIBI ressurgiu em 2004, após um período de desafios, com um grupo inicial modesto que se reunia em casas na cidade de São Francisco do Sul.

Desde então, a PIBI tem crescido significativamente, passando de 84 membros no início de seu renascimento para cerca de 600 membros e 850 frequentadores atuais. A igreja não apenas expandiu seu impacto na comunidade local, mas também reforçou seu compromisso com missões e apoio a seminaristas e missionários.

Além de sua missão declarada de "Alcançar o perdido, equipar o convertido, Tornar Jesus conhecido", a PIBI se dedica a uma variedade de atividades sociais, culturais e educacionais, alinhadas com seus valores cristãos e seus objetivos de promover uma vida de integridade moral e ética entre seus membros.

Recentemente, a igreja adquiriu um novo espaço na Av. Doutor Nereu Ramos para realização de cultos, enquanto mantém sua sede na Rua Benjamin Constant para administração e eventos menores. Essa expansão física reflete o crescimento e a estabilidade alcançados pela PIBI ao longo dos anos.

A PIBI é afiliada à Convenção Batista Brasileira, embora mantenha autonomia em suas decisões operacionais, cooperando de forma independente com outras igrejas batistas. A sustentação financeira da igreja provém principalmente de dízimos e ofertas, com parte desses recursos destinada ao apoio da Convenção Batista Catarinense e à manutenção de suas estruturas físicas, equipe ministerial e missões.

Assim, a Primeira Igreja Batista da Ilha não apenas celebra seu passado de resiliência e crescimento, mas também se projeta com confiança para o futuro, comprometida em continuar a espalhar a mensagem de fé, amor e serviço à comunidade e além dela.

---

*MISSÃO, VISÃO E VALORES*

---

Fé:

Nós não vamos parar de sonhar com o que Deus quer fazer através de nós. Sonhamos alto, entendendo que somos parte de algo sobrenatural.

Generosidade:

Entendemos que o investimento com maior retorno é o investimento em pessoas, por isso consideramos um privilégio dar dos nossos recursos, lembrando que tudo o que temos pertence a Deus.

Excelência:

Buscamos fazer tudo com excelência, da maior à menor tarefa, entendendo que excelência atrai excelência e que estamos glorificando a Deus em tudo que fazemos.

Visão de Reino:

Não estamos competindo com outras igrejas, somos parceiros de todos que pregam o evangelho sem mistura.

Bíblia:

A bíblia é o nosso manual, o que ela diz ser certo é certo, e o que ela diz ser errado, é errado. Isso não se discute.

Inclusão:

Nós recebemos pessoas de braços e corações abertos independente de quem seja.

Humildade:

Não nos achamos melhores que ninguém e entendemos que a igreja é o hospital da alma, e que aos pés da cruz todos somos iguais.



---

## GOVERNANÇA

---

### Conselho Pastoral:

André Alexandre Vargas

Antônio Onorarcindo Vargas

Isaias da Silva Brim

Spiler Faustino Ferreira

### Diretores:

André Alexandre Vargas - Presidente

Spiler Faustino Ferreira – Vice Presidente

Lucas de Mira das Chagas – Primeiro Tesoureiro

Carolina Ragazi Fumanti Justi – Segundo Tesoureiro

Scharon Carmelita de Andrade Fodi – Secretária

### Conselho Fiscal:

Edwilson Pascoal Mota

Célia Maria Campos Gatti

Ângelo Spinelli Romera Junior

Ângelo Dalagnoli

Gislene Jonck Mendonça

### Colaboradores:

Alexandre Pryjmak de Melo

Daniel Christian de Moraes

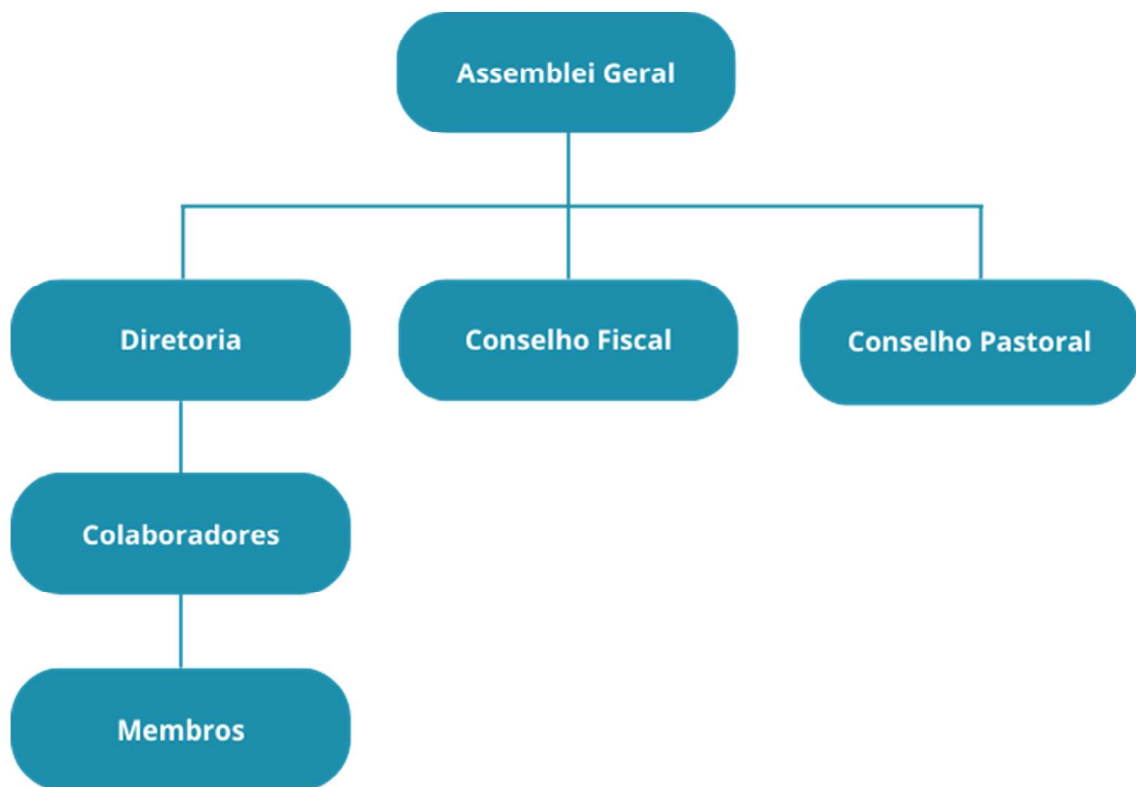
Rodrigo Eugenio da Silva

Maria de Fátima Vieira Kerschener

Daniela dos Santos Porto

Carolina Ragazi Fumanti Justi

Estefani Greschechen



## MINISTÉRIOS

A Primeira Igreja Batista da Ilha se destaca por seu comprometimento em servir tanto aos seus membros quanto à sociedade em geral por meio de diversos ministérios fundamentais. Estes ministérios foram cuidadosamente estruturados para atender às necessidades espirituais, emocionais e sociais da comunidade, refletindo o amor de Cristo em ações concretas. Através de programas de assistência social, atividades educacionais, iniciativas de evangelização, apoio familiar, entre outros, a igreja busca promover uma transformação positiva e integral na vida das pessoas. Cada ministério é uma expressão do compromisso da igreja com a missão cristã de servir ao próximo, proporcionando um ambiente acolhedor e de crescimento espiritual. Abaixo listamos os ministérios da PIBI:

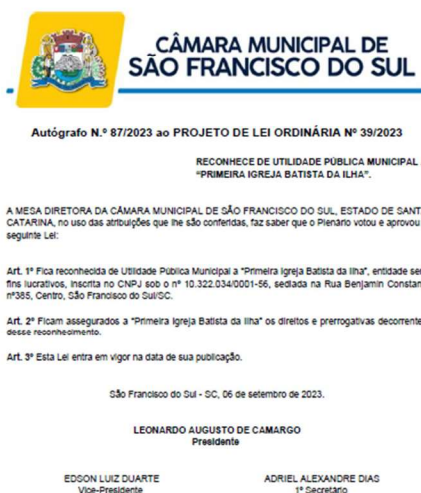
Ministério	Descrição
<b>1. Assistência Social</b>	Ajudar a comunidade com doações e apoio a famílias carentes.
<b>2. Pibi Kids</b>	Programa infantil da igreja.
<b>3. Exploradores do Rei</b>	Programa de escotismo cristão para crianças e jovens.
<b>4. Aconselhamento Pastoral</b>	Suporte e aconselhamento espiritual e emocional.
<b>5. Casados para Sempre</b>	Ministério para casais visando fortalecimento matrimonial.
<b>6. Comunicação / Multimídia</b>	Gerenciamento das comunicações e mídias sociais da igreja.
<b>7. Coral Pibi</b>	Grupo coral da igreja.
<b>8. Curso de Noivos</b>	Preparação para o matrimônio cristão.
<b>9. Discipulado</b>	Formação e crescimento espiritual dos membros.
<b>10. Educando Filhos</b>	Programa de orientação para pais.
<b>11. Homem ao Máximo</b>	Ministério focado no desenvolvimento do homem cristão.
<b>12. Intercessão</b>	Grupo dedicado à oração.
<b>13. Louvor</b>	Ministério de música e adoração.
<b>14. MarkPlace</b>	Integração entre fé e vida de empreendedor.
<b>15. Missões</b>	Apoio e envolvimento em missões locais e globais.
<b>16. Movimento Viva</b>	Programa voltado para a saúde dos membros e população.
<b>17. Mulher Única</b>	Ministério para mulheres visando fortalecimento pessoal e espiritual.
<b>18. Pequenos Grupos</b>	Encontros em pequenos grupos para estudo bíblico e comunhão.
<b>19. Sozo</b>	Ministério de cura e libertação.
<b>20. Tarde Rosa</b>	Encontro específico para mulheres.
<b>21. Hokma</b>	Programa de desenvolvimento de ensino bíblico.
<b>22. TPM – Tempo Para Mulheres</b>	Encontro de mulheres para estudos e comunhão.
<b>23. Trinta Semanas</b>	Programa de transformação pessoal.
<b>24. Vida Financeira - Crown</b>	Orientação financeira com base em princípios bíblicos.
<b>25. Lentes para o Futuro</b>	Curso profissionalizante de filmagem e mídia.

## UTILIDADE PÚBLICA

A Primeira Igreja Batista da Ilha recebeu com grande honra a premiação de Utilidade Pública, um reconhecimento oficial de seu impacto positivo e significativo na comunidade. Este prestigioso prêmio é concedido a instituições que demonstram um compromisso exemplar com o bem-estar social, a inclusão e o desenvolvimento comunitário, refletindo valores de solidariedade e serviço altruísta.

A premiação destaca os diversos ministérios da igreja, que se dedicam a iniciativas que vão além do âmbito religioso, abrangendo ações de assistência social, educação, saúde, cultura e apoio a famílias em situação de vulnerabilidade. Entre os projetos mais notáveis estão os programas de distribuição de alimentos e roupas para os necessitados, educação financeira, cursos de capacitação profissional para jovens e campanhas de conscientização sobre saúde e bem-estar.

Receber a premiação de Utilidade Pública não apenas valida os esforços contínuos da Primeira Igreja Batista da Ilha, mas também reforça seu papel como uma instituição vital para a coesão social e o desenvolvimento humano. Este reconhecimento é um testemunho do impacto duradouro de seus ministérios na melhoria da qualidade de vida da comunidade, inspirando outras organizações e indivíduos a contribuírem para um mundo mais justo e solidário. A igreja continua comprometida em expandir seu alcance e aprofundar seu impacto, sempre guiada pelos princípios cristãos de amor, compaixão e serviço ao próximo.



---

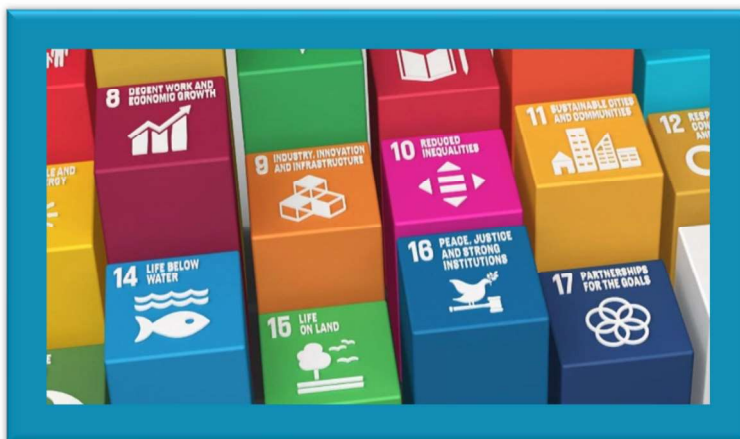
## OBJETIVO DO DESENVOLVIMENTO SUSTENTÁVEL – ODS

---

A Primeira Igreja Batista da Ilha tem se destacado como um agente ativo na promoção e implementação dos Objetivos de Desenvolvimento Sustentável (ODS), uma iniciativa global proposta pela Organização das Nações Unidas (ONU) para erradicar a pobreza, proteger o planeta e garantir que todas as pessoas desfrutem de paz e prosperidade até 2030. Com uma visão alinhada aos valores cristãos de justiça, amor ao próximo e cuidado com a criação, a igreja tem incorporado os ODS em suas diversas atividades e ministérios, demonstrando um compromisso profundo com a transformação social e ambiental.

Através de programas específicos e ações comunitárias, a Primeira Igreja Batista da Ilha vem contribuindo para a concretização de metas essenciais, como a erradicação da fome, a promoção da educação de qualidade, a saúde e bem-estar, e a sustentabilidade ambiental. Estas iniciativas são integradas ao calendário proposto pelos ODS, reforçando a importância de um esforço contínuo e coordenado para alcançar um desenvolvimento inclusivo e sustentável.

Ao engajar seus membros e a comunidade em torno desses objetivos, a igreja não apenas reforça sua missão espiritual, mas também assume um papel de liderança na construção de um futuro mais justo e equitativo.



---

## MEIO AMBIENTE

---

A Primeira Igreja Batista, em um gesto de compromisso com a comunidade e o meio ambiente, adquiriu recentemente um imóvel que estava há anos abandonado. O local, anteriormente uma fonte de preocupação para os moradores da vizinhança, acumulava lixo e contribuía para a degradação ambiental da área. Esta situação não só afetava a estética da região, mas também representava um risco à saúde pública, atraindo pragas e poluentes que impactavam negativamente o entorno.

Ao perceberem o potencial daquele espaço, os membros da Primeira Igreja Batista decidiram agir. A compra do imóvel foi o primeiro passo em um projeto de transformação que visava tanto a recuperação do local quanto a melhoria da qualidade de vida da comunidade ao redor.

Logo após a aquisição, a igreja mobilizou voluntários e recursos para iniciar um trabalho intensivo de limpeza. Toneladas de lixo foram removidas, o que exigiu um esforço coordenado entre os membros da igreja e empresas de coleta de resíduos. Este trabalho árduo resultou em um ambiente mais seguro e saudável, livre de detritos e focos de contaminação.

Em seguida, a reforma do imóvel teve início. O edifício, que antes estava em ruínas, começou a ganhar uma nova vida. Paredes foram reconstruídas, telhados reparados e instalações modernizadas, sempre com um olhar atento à sustentabilidade. Materiais recicláveis foram amplamente utilizados e tecnologias de baixo impacto ambiental foram implementadas, refletindo a preocupação da igreja com a preservação do meio ambiente.

A iniciativa da Primeira Igreja Batista é um exemplo inspirador de como a ação comunitária pode reverter a degradação ambiental e revitalizar áreas urbanas. A transformação do imóvel abandonado em uma igreja é uma demonstração clara de que, com fé, esperança, vontade e solidariedade, é possível criar um impacto positivo na sociedade e no meio ambiente.





E com a aquisição desse espaço, existe um ambicioso projeto para a criação de um complexo multifuncional "Complexo PIBI". O objetivo dessa iniciativa é proporcionar uma estrutura abrangente que atenda às diversas necessidades da comunidade local, promovendo tanto o desenvolvimento espiritual quanto o bem-estar físico e social dos moradores.

O Complexo PIBI será composto por várias instalações, sendo:

**Igreja:** O coração espiritual do complexo, onde serão realizadas celebrações, cultos, estudos bíblicos e diversas atividades religiosas. A igreja continuará a ser um espaço de comunhão, ensino e crescimento espiritual.

**Escola:** Com o objetivo de oferecer uma educação de qualidade baseada em princípios cristãos, a escola atenderá crianças e adolescentes, promovendo uma formação acadêmica sólida e valores éticos que contribuirão para a formação integral dos alunos.

**Posto de Saúde:** Este centro de saúde fornecerá serviços médicos essenciais à comunidade, garantindo acesso a cuidados preventivos e curativos. A presença de um posto de saúde facilitará a promoção de um estilo de vida saudável e o atendimento de emergências médicas.

**Pista de Corrida e Passeio:** Para incentivar a prática de atividades físicas e promover a saúde e o bem-estar, o complexo incluirá uma pista de corrida e áreas para caminhadas e passeios. Estes espaços serão ideais para exercícios ao ar livre, recreação e momentos de lazer para pessoas de todas as idades.

O Complexo PIBI visa criar um ambiente integrado onde a comunidade possa crescer em várias dimensões – espiritual, educacional, física e social. Esta iniciativa reflete o compromisso da Primeira Igreja Batista da Ilha em servir ao próximo, inspirar a transformação positiva e contribuir para o desenvolvimento holístico da comunidade.







---

## SOCIAL

---

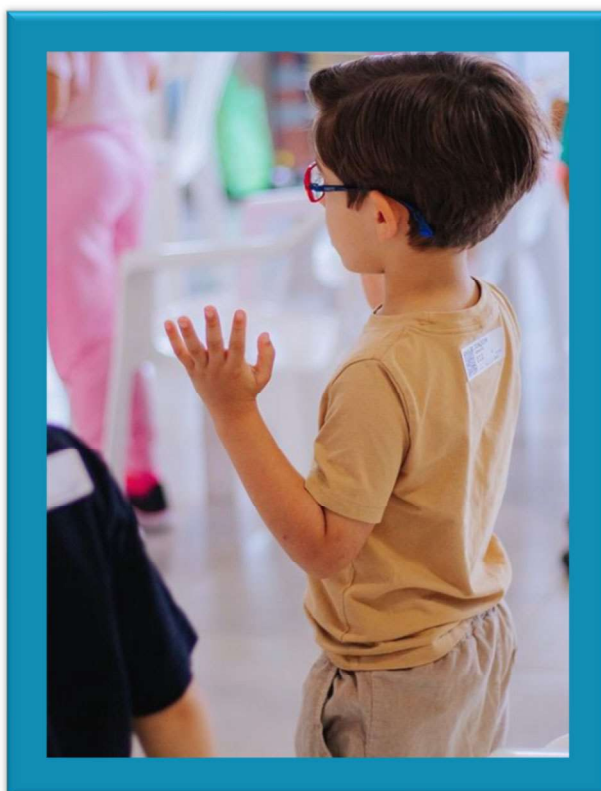
A Primeira Igreja Batista da Ilha (PIBI) possui um forte compromisso com o bem-estar social da comunidade, implementando uma ampla gama de atividades e programas voltados para a melhoria das condições de vida dos moradores. A área social da PIBI é caracterizada por uma abordagem inclusiva e compassiva, visando atender às necessidades físicas, emocionais e espirituais das pessoas, independentemente de sua condição socioeconômica.

Na PIBI existem vários projetos e ações:

### PIBI Kids:

O PIBI Kids é um ministério que atende crianças de 3 a 11 anos e tem como objetivo principal ensinar a Bíblia. Conta com uma equipe de voluntários divididos em professores, auxiliares e músicos. As turmas são divididas em faixas etárias: 3 a 5; 6 a 8; e 9 a 11 anos. Os encontros acontecem aos Domingos na sede da PIBI, em dois horários diferentes: 9:30h e 19:00h. Atualmente o PIBI Kids atende em média 150 crianças. Além do Domingo, o PIBI Kids promove o evento “Diversão em Família” que acontece no mês de outubro, em comemoração ao Dia das Crianças. O “Diversão em Família” como o próprio nome já diz, tem como objetivo promover um tempo em família, levando os pais à conscientização da importância do vínculo familiar. O PIBI Kids pretende ainda desenvolver outros projetos que proporcionem momentos de aprendizado e vivência, sempre com base no cunho Cristão. Ressalta-se que PIBI Kids é sem fins lucrativos, ou seja, não há custo para participar, e toda criança da comunidade francisquense poderá participar do mesmo.





Os professores infantis voluntários da Primeira Igreja Batista da Ilha (PIBI) desempenham um papel vital na formação das crianças da comunidade, oferecendo um ensino fundamentado em valores cristãos e adaptado às necessidades individuais dos alunos. Esses profissionais são altamente qualificados, dedicando seu tempo e habilidades de forma altruísta para garantir uma educação de qualidade e inclusiva.

A equipe de professores voluntários da PIBI é composta por educadores com diversas formações acadêmicas, incluindo pedagogos, psicopedagogos e especialistas em educação infantil. Muitos desses voluntários possuem especializações que os capacitam a atender crianças com necessidades especiais, como o autismo. Essa qualificação adicional permite que eles implementem estratégias de ensino diferenciadas e

adaptadas, promovendo um ambiente de aprendizado acolhedor e eficaz para todas as crianças.

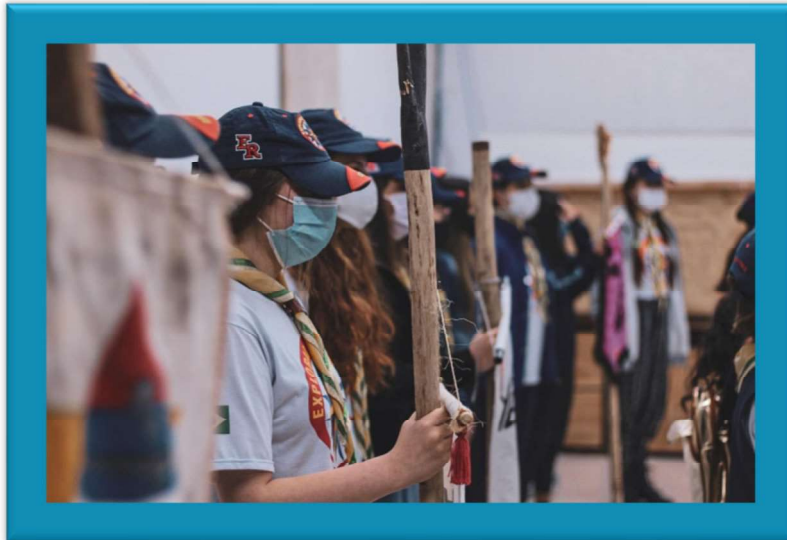


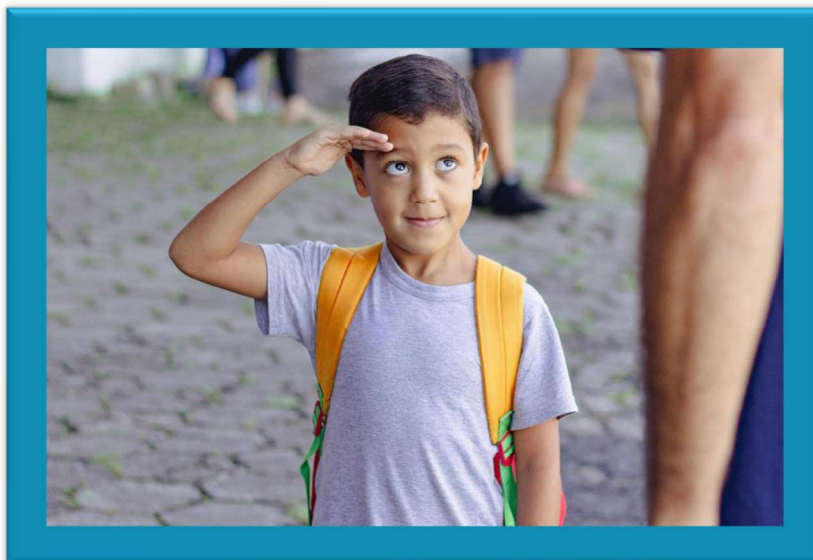
#### Exploradores do Rei:

O ministério dos Exploradores do Rei, conforme imagens abaixo, foi desenvolvido para treinar os estudantes como um todo, usando como base Lucas 2:40, pelo qual os estudantes crescem: Mentalmente, fisicamente, espiritualmente e socialmente. Com encontros semanais cheios de atividades, companheirismo e desafios espirituais que todos os estudantes necessitam. Muitos destacamentos dos Exploradores do Rei oferecem atividades extras, como passeios de bicicleta, piqueniques e acampamentos.

No programa dos Exploradores do Rei os estudantes começam as suas aventuras com a idade de cinco anos. A igreja pode reunir os estudantes de cinco, seis e sete anos ou pode oferecer classes separadas para cada idade. Depois de completar o programa “Navegantes”, ele muda para o programa dos Descobridores Este grupo é para estudantes de oito até dez anos. O comandante neste nível decidirá se deve incluir acampamentos, ele pode organizar viagens e começar a treinar os estudantes nas habilidades de acampamentos.

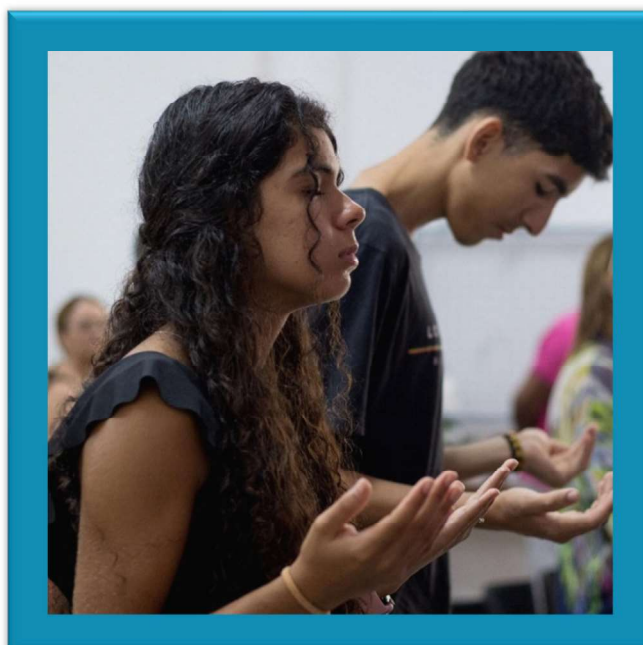
Os Aventureiros é o programa para estudantes de onze até treze anos. Os Exploradores oferecem muitas opções, é um programa para estudantes de quatorze até dezessete anos de idade. Atualmente cerca de 100 crianças, adolescentes e jovens participam ativamente do Exploradores do Rei na PIBI.



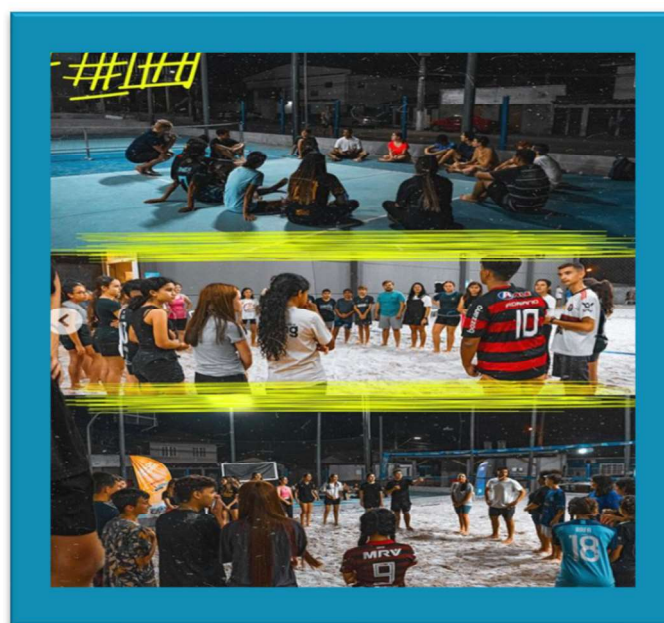


Deeper:

A juventude Deeper existe para alcançar jovens e adolescentes para Jesus, ensinando-os a amar e obedecer a Deus, amar ao próximo, e conectá-los ao discipulado em pequenos grupos, a fim de que sejam equipados espiritualmente para adorar, servir, honrar, e tornar Jesus conhecido através de suas vidas.

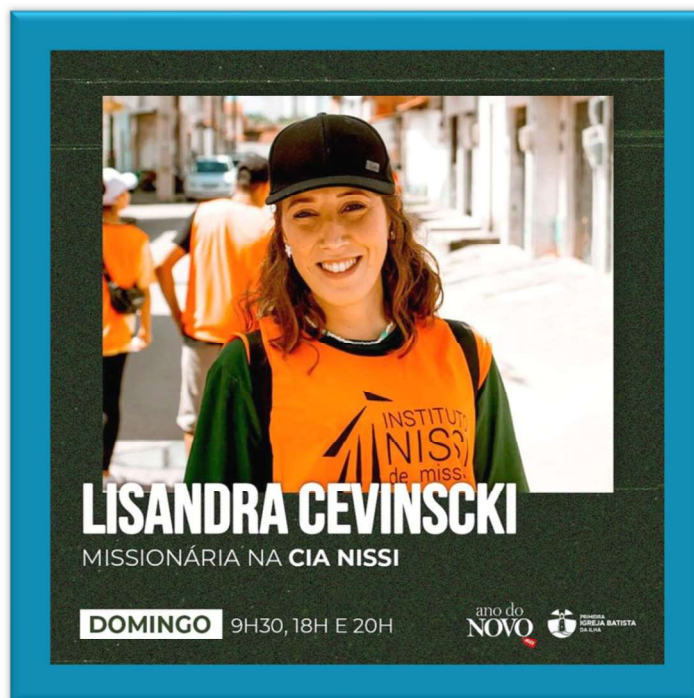






#### Missões:

A PIBI também contribui com missionários, aproximadamente 5 famílias missionárias recebem ajuda financeira mensalmente, para ajudar a custear os gastos pessoais. Na foto abaixo, a jovem Lisandra Cevinski é missionária da CIA NISSI, um dos maiores grupos de teatros do Brasil, que tem objetivo de levar o teatro como forma de divulgar o nome de Jesus.



#### Cultos de Domingo:

Os cultos de domingo na Primeira Igreja Batista da Ilha (PIBI) são momentos de profunda comunhão, ensino e celebração, realizados em dois horários: às 9:30 da manhã e às 19:00 da noite. Essas reuniões são centrais para a vida da comunidade, proporcionando uma oportunidade para os membros se reunirem, adorar a Deus e crescerem espiritualmente.





#### Markplace:

Objetivo do PIBI Marketplace é promover a integração entre os empresários e empreendedores da PIBI buscando a aplicação da cosmovisão cristã nos negócios, bem como a capacitação e fortalecimento de ferramentas estratégicas para gestão; e o fortalecimento do relacionamento entre estes empreendedores impulsionando a geração de negócios entre si.

Ministério teve início em Nov/2022, e durante o ano de 2023 foram realizadas as seguintes ações: 4 encontros (bimestrais) de empreendedores tratando os temas de liderança, perfil comportamental, marketing e conceitos bíblicos. A média de participação dos encontros é de 45 ~ 50 empreendedores.

Conferência de Empreendedorismo Cristão com mais de oito horas de palestras e capacitações em negócios como missão, Business as Mission, liderança, inovação, avanços tecnológicos e inteligência artificial.





#### Tarde Rosa:

A Primeira Igreja Batista da Ilha (PIBI) oferece diversos ministérios para melhor servir a comunidade, entre os quais se destaca a Tarde Rosa. Este ministério tem como objetivo principal acolher mulheres e promover comunhão. A Tarde Rosa organiza encontros mensais para mulheres de toda a comunidade, não apenas para aquelas que frequentam a PIBI. Esses encontros proporcionam momentos especiais dedicados a elas, com uma palavra ministrada e, em seguida, um café para promover a interação entre as participantes.

Durante esses encontros, são abordados diversos temas, como saúde física, emocional e espiritual, promovendo conhecimento e bem-estar para todas. Além disso, a Tarde Rosa realiza ações sociais, como a organização de um grande bazar. Este bazar beneficia a comunidade, oferecendo peças de qualidade a preços acessíveis. Todo o valor arrecadado é destinado a melhorias no espaço da PIBI, visando melhor atender a comunidade e seus membros, além de ser utilizado para ofertas conforme a necessidade.

A Tarde Rosa também promove outros eventos voltados para mulheres, sempre com a intenção de transmitir cuidado, zelo e amor.



#### Projeto Lentes para o Futuro:

O Projeto Lentes Para o Futuro, realizado pela Primeira Igreja Batista da Ilha, tem como objetivo capacitar e profissionalizar adolescentes e jovens de São Francisco do Sul nas áreas de fotografia, criação de conteúdo digital, produção de filmes, captação e edição de áudio e criação de conteúdo audiovisual e publicitário.

Atuando desde 2022, o projeto já formou mais de 60 alunos que agora possuem vasto conhecimento para ingressarem no mercado de trabalho com o currículo mais completo e competitivo.

Durante o curso os alunos tiveram oportunidade de produzir filmes institucionais para entidades sem fins lucrativos de São Francisco do Sul aplicando assim o conhecimento adquirido e servindo a comunidade com seus dons e talentos.



### PG – Pequenos Grupo:

Os pequenos grupos (PGs) não são mais um ministério ou atividade dentro da igreja; antes, eles são a própria igreja nos lares, atuando como a extensão da PIBI e de seu objetivo de alcance comunitário. É, principalmente, através dos PGs que ocorre o atendimento das necessidades espirituais e materiais de cada pessoa. Os PGs, com suas reuniões informais e espontâneas, criam o espaço propício para a valorização das pessoas, pois potencializam relacionamentos pessoais e significativos, gerando segurança, cuidado, proteção e pertencimento. Através das reuniões que ocorrem no decorrer da semana, em locais diversos, dias variados e em, praticamente, todos os bairros da cidade, os PGs oportunizam a participação de cada um na vida da igreja, dando oportunidade a que cada voz seja ouvida e a que cada um possa colaborar no desenvolvimento e fortalecimento de todos. Por fim, são nos PGs que novas lideranças surgem e onde os neófitos são recebidos e acolhidos, conhecendo pessoas e criando vínculos firmes de amizade e comunhão, compartilhando alegrias e lutos, prazeres e dores, risos e lágrimas, vitórias e derrotas; pois alegrias compartilhadas são multiplicadas e tristezas compartilhadas são divididas.



---

**COMUNICAÇÃO**

---

Em 2023 a comunicação através das mídias sociais desempenha um papel fundamental na Primeira Igreja Batista da Ilha (PIBI), oferecendo visibilidade aos diversos trabalhos realizados pela igreja e mantendo os membros e participantes sempre informados sobre a programação e atividades. As plataformas de mídia social são ferramentas essenciais para fortalecer a conexão entre a igreja e a comunidade, facilitando a disseminação de informações e promovendo o engajamento de forma dinâmica e acessível. Abaixo visualizamos o desempenho da PIBI em 2023 em relação a comunicação.

<b>DESEMPENHO COMUNICAÇÃO</b>		
Facebook	<b>Contas alcançadas</b>	<b>Total de seguidores</b>
	83.631	2.169
Instagram	<b>Contas alcançadas</b>	<b>Total de seguidores</b>
	29.997	3.710
You Tube	<b>Visualizações</b>	<b>Total de seguidores</b>
	144.719	4.904
Google	<b>Visualizações</b>	<b>Cliques</b>
	28.600	404

---

**FINANCEIRO E ECONÔMICO**


---

<b>DEMONSTRAÇÃO DO VALOR ADICIONADO - DVA</b>		
<b>Conta</b>	<b>2023</b>	<b>2022</b>
<b>1 – RECEITAS</b>	<b>2.122.058</b>	<b>1.880.715</b>
1.1) Vendas de mercadorias, produtos e serviços	2.109.370	1.864.061
1.2) Outras receitas	12.688	16.654
1.3) Receitas relativas à construção de ativos próprios	0	0
1.4) Provisão para créditos de liquidação duvidosa – Reversão / (Constituição)	0	0
<b>2 - INSUMOS ADQUIRIDOS DE TERCEIROS</b>	<b>759.183</b>	<b>706.142</b>
2.1) Custos dos produtos, das mercadorias e dos serviços vendidos	1.138	0
2.2) Materiais, energia, serviços de terceiros e outros	758.045	706.142
2.3) Perda / Recuperação de valores ativos	0	0
2.4) Outras (especificar)	0	0
<b>3 - VALOR ADICIONADO BRUTO (1-2)</b>	<b>1.362.876</b>	<b>1.174.573</b>
<b>4 - DEPRECIAÇÃO, AMORTIZAÇÃO E EXAUSTÃO</b>	<b>0</b>	<b>0</b>
<b>5 - VALOR ADICIONADO LÍQUIDO PRODUZIDO PELA ENTIDADE (3-4)</b>	<b>1.362.876</b>	<b>1.174.573</b>
<b>6 - VALOR ADICIONADO RECEBIDO EM TRANSFERÊNCIA</b>	<b>0</b>	<b>0</b>
6.1) Resultado de equivalência patrimonial	0	0
6.2) Receitas financeiras	0	0
6.3) Outras	0	0
<b>7 - VALOR ADICIONADO TOTAL A DISTRIBUIR (5+6)</b>	<b>1.362.876</b>	<b>1.174.573</b>
<b>8 - DISTRIBUIÇÃO DO VALOR ADICIONADO (*)</b>	<b>1.362.876</b>	<b>1.174.573</b>
8.1) Pessoal	735.441	422.237
8.2) Impostos, taxas e contribuições	7.898	4.432
8.3) Remuneração de capitais de terceiros	0	0
8.4) Remuneração de Capitais Próprios	619.537	747.904

**Lucas de Mira das Chagas**, Tesoureiro e Contador, CPF 085.789.899-2, E-mail:

lucas@Imconsultoriaempresarial.com, Contato: (47) 9 8416-4883

## DEMONSTRATIVOS CONTÁBEIS

BALANÇO PATRIMONIAL	2023	2022
<b>ATIVO</b>	<b>2.954.334</b>	<b>2.654.237</b>
<b>CIRCULANTE</b>	<b>503.531</b>	<b>307.282</b>
Caixa e Equivalentes de Caixa	201.795	273.849
Créditos	239.132	31.367
Estoque	62.605	2.066
<b>NÃO-CIRCULANTE</b>	<b>2.450.802</b>	<b>2.346.955</b>
Imobilizado	2.450.802	2.346.955
<b>PASSIVO</b>	<b>2.954.334</b>	<b>2.654.237</b>
<b>CIRCULANTE</b>	<b>1.040.041</b>	<b>1.318.329</b>
Fornecedores	254.780	24.919
Obrigações Fiscais	7.991	4.986
Obrigações Sociais	43.272	25.694
Empréstimos e Financiamentos	657.016	1.223.701
Provisões	76.982	39.030
<b>PATRIMÔNIO LÍQUIDO</b>	<b>1.914.293</b>	<b>1.335.908</b>
Capital Social	1.914.067	1.294.530
Ajustes de Exercício Anteriores	226	41.378

DEMONSTRAÇÃO DE RESULTADO DO EXERCÍCIO	2023	2022
<b>(+) RECEITA BRUTA</b>	<b>2.122.058</b>	<b>1.880.715</b>
Renda Social	2.095.638	1.710.959
Renda Extraordinária	13.732	153.102
Receitas Diversas	12.688	16.654
<b>(-) DEDUÇÕES DA RECEITAS</b>	<b>1.138</b>	<b>0</b>
Devoluções de Mensalidades	1.138	0
<b>(=) RECEITA LÍQUIDA</b>	<b>2.120.921</b>	<b>1.880.715</b>
<b>(-) DESPESAS OPERACIONAIS</b>	<b>1.501.384</b>	<b>1.132.811</b>
Despesas com Pessoal	735.441	313.977
Despesas Tributárias	4.365	2.419
Despesas com Bens Imobilizados	23.719	6.089
Despesas Financeiras	3.533	2.013
Despesas Gerais Administrativas	717.826	399.723
Despesas com Terceiros	0	59.097
Outras Despesas Operacionais	0	140.464
Despesas com Diretoria	0	108.260
Despesas com Outros Serviços Sociais	16.500	3.000
Despesas com Eventos	0	93.860
Despesas Extraordinárias	0	3.909
<b>(=) SUPERÁVIT (DEFICIT) LÍQUIDO</b>	<b>619.537</b>	<b>747.904</b>

**Ciamara Lima Marques**, Contadora, CPF 098.638.338-43, CRC/SP 225552/O-3, E-mail: contabil.prosper@nexocont.com.br, Contato: (12) 3512-3515



## BALANÇO SOCIAL

<b>DESEMPENHO SOCIAL INTERNO</b>		
<b>Conta</b>	<b>2023</b>	<b>2022</b>
Remuneração bruta	522.576	278.854
Gastos com encargos sociais	103.295	60.774
Gastos com alimentação	73.929	18.498
Gastos com transporte	0	28.060
Gastos com previdência privada	0	0
Gastos com saúde	45.770	400
Gastos com segurança e medicina do trabalho	0	0
Gastos com educação	6.925	12.360
Gastos com cultura	0	0
Gastos com capacitação e desenvolvimento profissional	0	0
Gastos com creches ou auxílio-creches	0	0
Participações nos lucros ou resultados	0	0
Maior remuneração	15.443	14.433
Menor remuneração	1.733	1.620
<b>TOTAL</b>	<b>752.494</b>	<b>398.948</b>

<b>COMPOSIÇÃO DOS RECURSOS HUMANOS - COLABORADORES</b>		
<b>Composição:</b>	<b>2023</b>	<b>2022</b>
Total de empregados no final do exercício:	8	7
Total de admissões:	3	3
Total de demissões:	2	0
Total de estagiários no final do exercício:	0	0
Total de empregados portadores de necessidades especiais:	0	0
Total de prestadores de serviços terceirizados:	0	0
<b>Total de empregados por sexo:</b>		
Masculino	4	4
Feminino	4	3
<b>Total de empregados por faixa etária:</b>		
Menores de 18 anos:	0	0
De 18 a 35 anos:	4	4
De 36 a 60 anos:	4	3
Acima de 60 anos:	0	0
<b>Total de empregados por nível de escolaridade:</b>		
Analfabetos	0	0
Com ensino fundamental	1	0
Com ensino médio	1	2
Com ensino técnico	0	0
Com ensino superior	6	5
Pós-graduados	0	0
<b>Percentual de ocupantes de cargos de chefia, por sexo:</b>		
Homem	4	4
Mulher	0	0
<b>Ações trabalhistas movidas pelos empregados contra a entidade:</b>		
Número de processos trabalhistas movidos contra a entidade	0	0
Número de processos trabalhistas julgados procedentes	0	0
Número de processos trabalhistas julgados improcedentes	0	0
Valor total de indenizações e multas pagas por determinação da justiça	0	0



<b>DESEMPENHO SOCIAL EXTERNO</b>		
<b>INTERAÇÃO COM A COMUNIDADE:</b>		
	<b>2023</b>	<b>2022</b>
Educação, exceto a de caráter ambiental;	23.425	12.360
Cultura;	0	0
Saúde e saneamento;	0	360
Esporte e lazer, não considerados os patrocínios com finalidade publicitária;	0	0
Obras públicas	0	10.500
Doações	5.746	51.858
Alimentação.	8.619	15.590
<b>TOTAL</b>	<b>37.790</b>	<b>90.668</b>

<b>INTERAÇÃO COM CLIENTES:</b>		
	<b>2023</b>	<b>2022</b>
Número de reclamações recebidas diretamente na entidade	0	0
Número de reclamações recebidas por meio dos órgãos de proteção e defesa do consumidor	0	0
Número de reclamações recebidas por meio da Justiça	0	0
Número das reclamações atendidas em cada instância arrolada	0	0
Montante de multas e indenizações a clientes, determinadas por órgãos de proteção e defesa do consumidor ou pela Justiça	0	0
Ações empreendidas pela entidade para sanar ou minimizar as causas das reclamações	0	0
<b>TOTAL</b>	<b>0</b>	<b>0</b>

<b>INTERAÇÃO COM FORNECEDORES:</b>		
	<b>2023</b>	<b>2022</b>
A entidade utiliza critérios de responsabilidade social para a seleção de seus fornecedores: Sim ou Não?	Não	Não

<b>DESEMPENHO AMBIENTAL</b>		
	<b>2023</b>	<b>2022</b>
Investimentos e gastos com manutenção nos processos operacionais para a melhoria do meio ambiente;	3.000,00	2.000,00
Investimentos e gastos com a preservação e/ou recuperação de ambientes degradados	0,00	0,00
Investimentos e gastos com a educação ambiental para empregados, terceirizados, autônomos e administradores da entidade	0,00	0,00
Investimentos e gastos com educação ambiental para a comunidade	0,00	0,00
Investimentos e gastos com outros projetos ambientais	0,00	0,00
Quantidade de processos ambientais, administrativos e judiciais movidos contra a entidade	0,00	0,00
Valor das multas e das indenizações relativas à matéria ambiental, determinadas administrativa e/ou judicialmente	0,00	0,00
Passivos e contingências ambientais	0,00	0,00

**Lucas de Mira das Chagas**, Tesoureiro e Contador, CPF 085.789.899-2, E-mail: lucas@lmconsultoriaempresarial.com, Contato: (47) 9 8416-4883.



Documento assinado digitalmente  
**LUCAS DE MIRA DAS CHAGAS**  
 Data: 25/07/2024 14:34:11-0300  
 Verifique em <https://validar.iti.gov.br>

